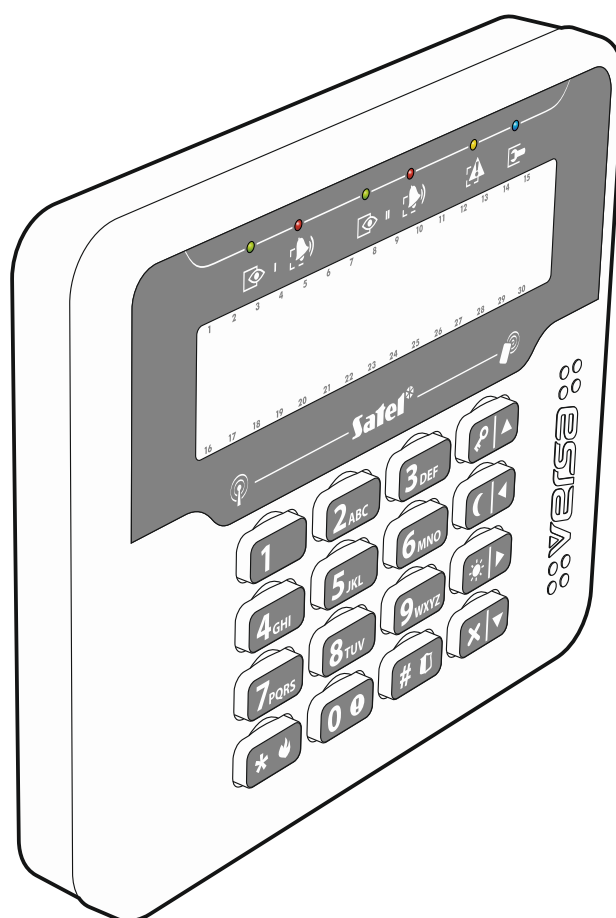


Bezdrôtová klávesnica **VERSA-LCDM-WRL**



Programová verzia 2.03

UPOZORNENIA

Zariadenie musí byť inštalované kvalifikovaným odborníkom.

Pred inštaláciou zariadenia sa oboznámte s touto príručkou.

Vykonávanie akýchkoľvek úprav na zariadení, ktoré nie sú autorizované výrobcom, alebo vykonávanie opráv znamená stratu záruky na zariadenie.

Tabuľka s parametrami zariadenia je umiestnená v príručke.

Firma SATEL si dala za cieľ neustále zvyšovať kvalitu svojich výrobkov, čo môže znamenať zmeny v technickej špecifikácii a v programovom vybavení.

Informácie o vykonaných zmenách je možné nájsť na internetovej stránke:

<http://www.satel.eu>

Firma SATEL sp. z o.o. deklaruje, že zariadenie je zhodné s požiadavkami nariadenia 2014/53/EU. Vyhlásenie o zhode je dostupné na adrese www.satel.eu/ce

V príručke sa môžu vyskytnúť nasledujúce symboly:



- upozornenie;

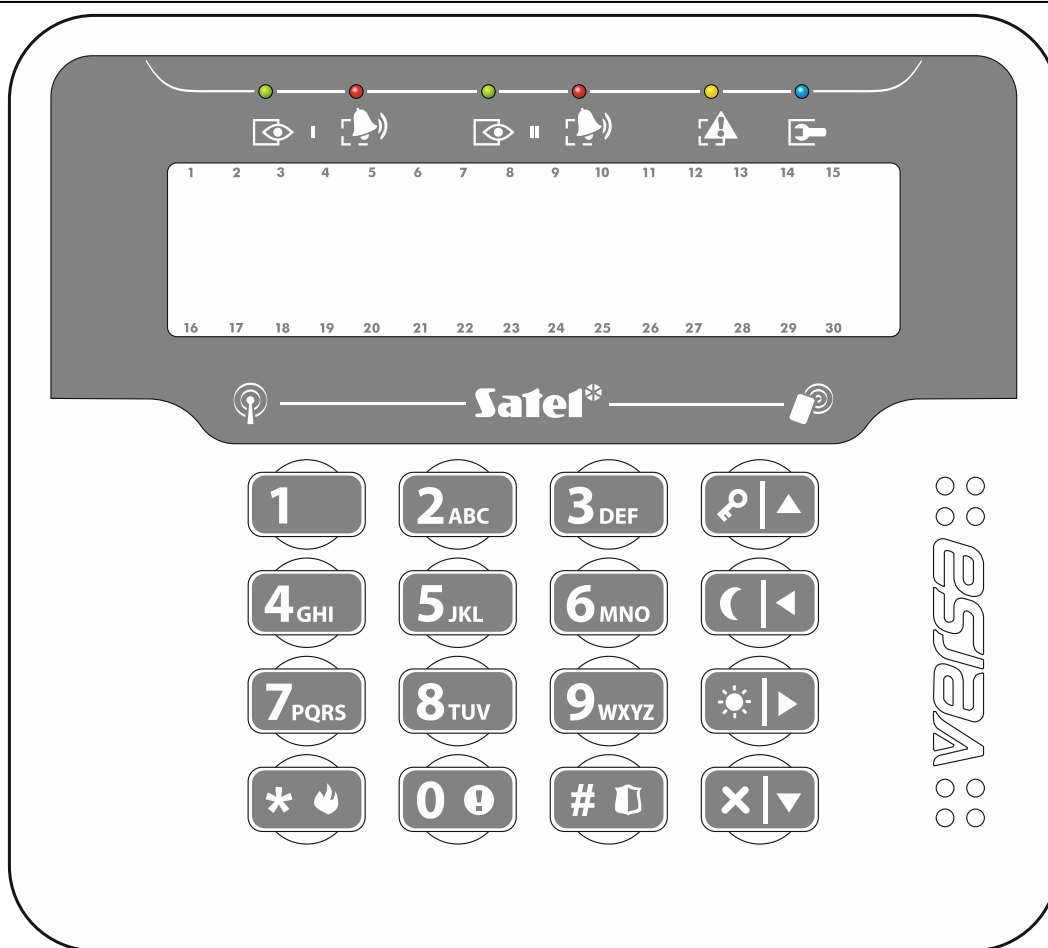


- dôležité upozornenie.

Bezdrôtová klávesnica VERSA-LCDM-WRL umožňuje obsluhu a programovanie ústrední zo série VERSA (verzia firmvéru 1.04 alebo novšia), VERSA IP a VERSA Plus. Je určená na činnosť v rámci obojsmerného bezdrôtového systému ABAX. Je obsluhovaná kontrolérom ACU-120 / ACU-270 pripojeným na ústredňu VERSA / VERSA IP / VERSA Plus.



Klávesnica VERSA-LCDM-WRL nie je obsluhovaná opakovačom ARU-100.



Obr. 1. Klávesnica VERSA-LCDM-WRL.

1. Vlastnosti

- Obojsmerná kódovaná rádiová komunikácia vo frekvenčnom pásme 868 MHz.
- Displej 2 x 16 znakov s podsvietením.
- LED-ky informujúce o stave skupín a systému.
- 12 klávesov, označených zhodne s telefónnym štandardom, určených na zadávanie údajov.
- 4 dodatočné klávesy na pohybovanie sa po menu a zapínanie/vypínanie stráženia.
- Podsvietenie klávesov.
- Zabudovaná čítačka bezdotykových kariet.
- Zabudovaný bzučiak na akustickú signalizáciu.
- Sabotážny kontakt reagujúci na otvorenie krytu a odtrhnutie zo steny.
- Napájanie: dve batérie CR123A 3 V.

2. Popis

Režim činnosti

Klávesnica pracuje v dvoch režimoch:

aktívny režim – spúšťaný po stlačení ľubovoľného klávesu. Dodatočne môže byť aktívny režim spúšťaný automaticky v prípade spustenia odpočítavania vstupného alebo odchodového času, zapnutia stráženia alebo spustenia alarmu (pozri popis parametru ZOBUDENIE „Nastavenia uchovávané v kontroléri systému ABAX“ s. 5). V tomto režime pracuje klávesnica podobne, ako drôtová LCD klávesnica. Displej je zapnutý. Podsvietenie, signalizácia na LED-kách a zvuková signalizácia sú funkčné.

neaktívny režim – spúšťaný:

- po 20 sekundách od posledného stlačenia klávesu,
- po uplynutí určeného času, keď je aktívny režim spustený automaticky (pozri popis parametru ZOBUDENIE v kapitole „Nastavenia uchovávané v kontroléri systému ABAX“ s. 5).

Neaktívny režim slúži na šetrenie energie. Displej je vypnutý. Podsvietenie, signalizácia na LED-kách a zvuková signalizácia nie sú funkčné (ak je pre parameter ZOBUDENIE naprogramovaný čas odlišný od 0, je signalizovaný GONG zo vstupov).

Obsluha bezdotykových kariet

Zabudovaná čítačka bezdotykových kariet umožňuje obsluhu zabezpečovacieho systému pomocou bezdotykových kariet (pasívneho transpondéra 125 kHz, ktorý môže mať formu karty, prívesku a pod.) zapnúť plné stráženie / vypnúť stráženie / zrušiť alarm. Ak zabezpečovací systém nemá byť obsluhovaný pomocou bezdotykových kariet, je možné čítačku vypnúť (umožní to zmenšiť spotrebu batérie).

Pravidelné prenosy

Klávesnica vysiela každých 15 minút pravidelné prenosy. Tieto prenosy slúžia na kontrolu prítomnosti a funkčnosti klávesnice.

Kontrola stavu batérií

Klávesnica kontroluje stav batérií. Ak klesne napätie pod 2,75 V:

- počas každého pravidelného prenosu je zaslaná informácia o slabej batérii,
- po spustení aktívneho režimu sa na displeji zobrazí hlásenie informujúce o slabej batérii (hlásenie určuje, ktorú batériu treba vymeniť – označenie batérie je viditeľné na doske elektroniky po otvorení krytu).



Čas činnosti batérií závisí od spôsobu používania klávesnice. Čím častejšie bude spúšťaný aktívny režim, tým rýchlejšie sa batérie spotrebujú.

3. Inštalácia



Jestvuje nebezpečenstvo explózie batérie v prípade použitia inej batérie ako je odporúčaná výrobcom, alebo pri nesprávnej manipulácii s batériou.

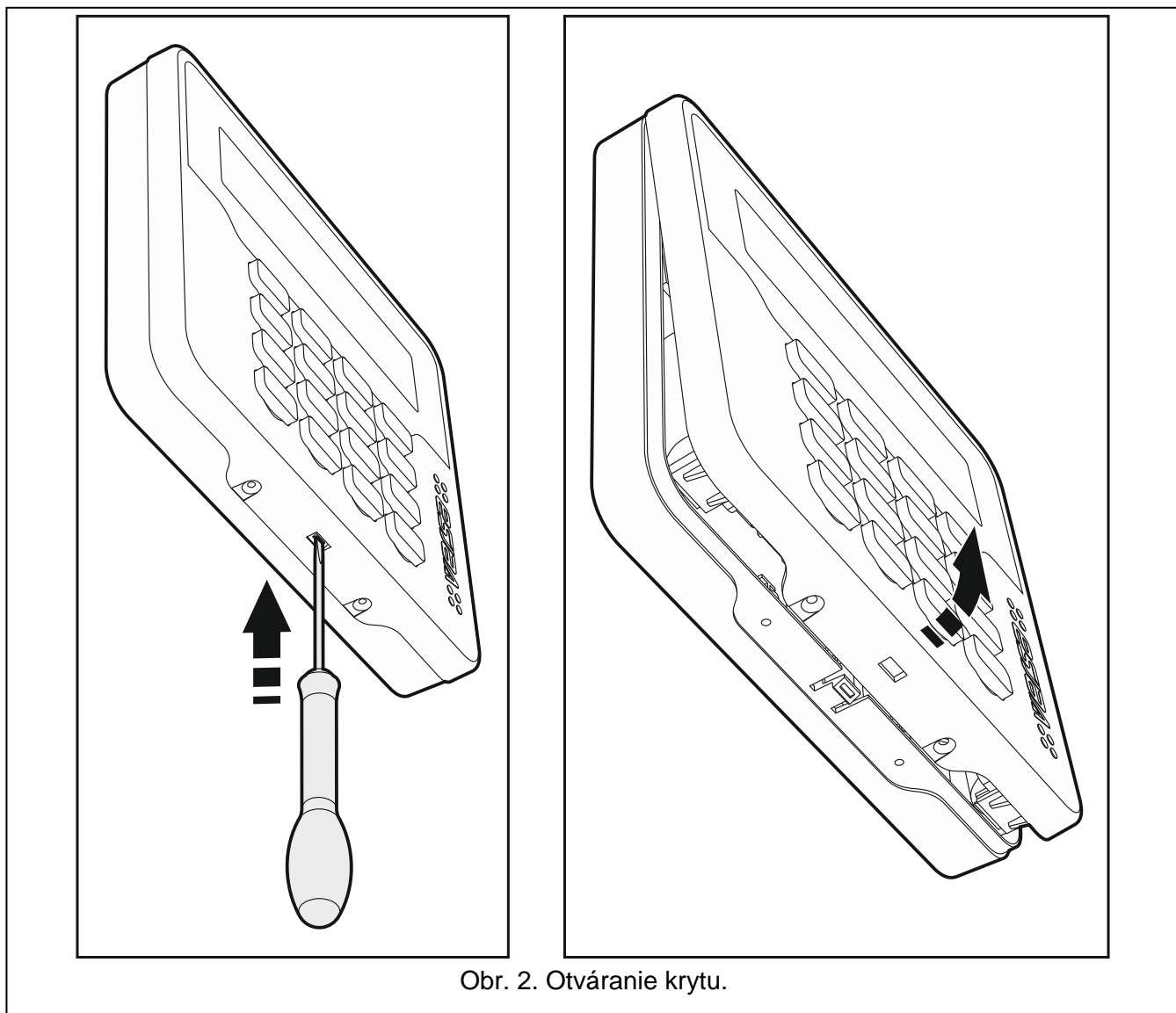
Počas montáže a výmeny batérie je potrebné zachovať ostražitosť. Výrobca nenesie zodpovednosť za škody spôsobené nesprávnou výmenou batérie.

S použitými batériami treba narábať v súlade s platnými predpismi týkajúcimi sa ochrany životného prostredia.

Klávesnica je určená na montáž do interiérov. Miesto montáže musí umožniť ľahký a pohodlný prístup užívateľovi systému. Pri výbere miesta montáže treba zohľadniť dosah rádiovkej komunikácie v systéme ABAX.

1. Otvoriť kryt klávesnice (obr. 2).

2. Namontovať batérie a pridať klávesnicu do bezdrôtového systému (pozri: „Pridanie klávesnice do bezdrôtového systému“).
3. Nasadiť kryt klávesnice a zacvaknúť ho.



4. Umiestniť klávesnicu na miesto jej budúcej montáže.



Ak má byť počas overovania úrovne rádiového signálu držaná klávesnica v ruke, treba ju chytiť z ľavej strany (na pravej strane sa nachádza anténa, ktorá nesmie byť zakrytá rukou).

5. Skontrolovať úroveň signálu prijímaného z klávesnice kontrolérom ACU-120 / ACU-270. Ak bude nižší ako 40%, treba vybrať iné miesto montáže. Niekedy stačí presunúť zariadenie o niekoľko desiatok centimetrov, aby bola získaná správna akosť signálu. Až po získaní optimálnej úrovne rádiového signálu je možné prejsť na nasledujúci krok.
6. Otvoriť kryt klávesnice (obr. 2).
7. Priložiť základňu krytu do steny a označiť polohu montážnych otvorov.
8. Do steny vyvŕtať otvory pre hmoždinky.
9. Pomocou hmoždiniek a skrutiek pripevniť základňu krytu na stenu. Treba použiť hmoždinky zodpovedajúce materiálu steny (iné do betónu, iné do tehly a podobne.) Namontované zariadenie musí vydržať silu odtrhnutia väčšiu ako 50 N.
10. Nasadiť kryt klávesnice a zacvaknúť ho.
11. Zablokovať kryt pomocou skrutiek.

3.1 Pridanie klávesnice do bezdrôtového systému





Pred pridaním klávesnice treba skontrolovať, že mikroprepínač 8 na kontroléri je nastavený na pozícii ON.

Bezdrôtovú klávesnicu je možné pridať do systému ABAX pomocou počítača s nainštalovaným programom DLOADX alebo pomocou LCD klávesnice. V kontroléri je možné zaregistrovať do 6 klávesníc VERSA-LCDM-WRL. Ak na ústredňu nie je pripojená drôtová klávesnica, je možné prvú bezdrôtovú klávesnicu pridať iba pomocou programu DLOADX (na nadviazanie spojenia medzi programom a ústredňou treba spustiť servisný režim „z jumpera“ – pozri: programovaciu príručku zabezpečovacej ústredne).








3.1.1 Program DLOADX

Bezdrôtové klávesnice je možné pridávať v okne „Versa – Štruktúra“, v záložke „Hardvér“, po kliknutí na zozname zariadení na názov kontroléra systému ABAX, a nasledujúco na záložku „LCD-WRL“ (pozri: obr. 3 s. 5).

1. Kliknúť na tlačidlo „Download“, na načítanie z kontroléra údajov týkajúcich sa bezdrôtových klávesníc (tieto údaje nie sú načítané po kliknutí na tlačidlo  v hlavnom menu).
2. Kliknúť na tlačidlo „Nové zariadenie“. Otvorí sa okno „Nové bezdr. zariadenie“.
3. Do poľa „sériové číslo“ treba zadať 7-číslené sériové číslo pridávanej klávesnice. Nálepka so sériovým číslom sa nachádza na doske elektroniky.
4. V poli „Adresa“ treba vybrať, akú adresu má mať pridávaná klávesnica.
5. Stlačiť ľubovoľné tlačidlo klávesnice alebo narušiť sabotážny kontakt klávesnice.
6. Hlásenie potvrdí pridanie klávesnice (ak bolo zadané nesprávne sériové číslo, klávesnica nebude pridané a bude zobrazené zodpovedajúce hlásenie). Bude zobrazený názov priradený klávesnici. Je možné ho zmeniť.
7. Kliknúť na tlačidlo „OK“ (je možné zrušiť pridávanie klávesnice kliknutím na tlačidlo „Preruš“). Okno „Nové bezdr. zariadenie“ bude zatvorené. Nová klávesnica sa zobrazí v tabuľke v záložke „LCD-WRL“ a na zozname expandérov.
8. Kliknúť na tlačidlo „Upload“, na zapísanie novej bezdrôtovej klávesnice v kontroléri (tieto údaje nie sú zapisované po kliknutí na tlačidlo  v hlavnom menu). Údaje novej klávesnice budú automaticky zapísané v ústredni.

3.1.2 LCD Klávesnica

Bezdrôtové klávesnice je možné pridávať v servisnom režime pomocou funkcie NOVÉ ZARIAD. (SERVISNÝ REŽIM ►2. HARDVÉR ►1. KLÁV. A EXP. ►3. BEZDR. MODUL ►1. NOVÉ ZARIAD.).

1. Po spustení funkcie, treba zadať 7-číslené sériové číslo pridávanej klávesnice a stlačiť . Nálepka so sériovým číslom sa nachádza na doske elektroniky.
2. Ak sa na displeji zobrazí príkaz „Naruš sabotáž zariad.“, stlačiť ľubovoľný kláves klávesnice, alebo narušiť sabotážny kontakt klávesnice.
3. Budú zobrazené informácie týkajúce sa pridávanej klávesnice (ak sa nič nestane, môže to znamenať, že bolo zadané nesprávne sériové číslo – v takom prípade treba stlačiť , na návrat do podmenu). Stlačiť  na potvrdenie zámeru pridania klávesnice.
4. Pomocou klávesov  a  vybrať adresu, ktorú má mať pridávaná klávesnica, a nasledujúco stlačiť . Bezdrôtová klávesnica bude pridaná.
5. Bude zobrazený názov priradený klávesnici. Je možné ho zmeniť. Stlačiť  na zapísanie názvu.
6. V nasledujúcom kroku je možné nakonfigurovať nastavenia uchovávané v kontroléri systému ABAX (pozri: s. 5).

3.2 Vymazanie klávesnice z bezdrôtového systému

3.2.1 Program DLOADX

Bezdrôtové klávesnice je možné vymazať v okne „Versa – Štruktúra“, v záložke „Hardvér“, po kliknutí na zozname zariadení na názov kontroléra systému ABAX, a nasledujúco na záložku „LCD-WRL“ (pozri: obr. 3 s. 5).

1. Kliknúť na tlačidlo „Download“, na načítanie z kontroléra údajov týkajúcich sa bezdrôtových klávesníc.
2. Kliknúť na bezdrôtovú klávesnicu, ktorá má byť vymazaná.
3. Kliknúť na tlačidlo „Vymaž“. Otvorí sa okno „Potvrď“.
4. Kliknúť na tlačidlo „Áno“. Okno „Potvrď“ sa zatvorí.
5. Kliknúť na tlačidlo „Upload“, na zapísanie vykonaných zmien do kontroléra a ústredne.

3.2.2 LCD Klávesnica

Bezdrôtové klávesnice je možné vymazať v servisnom režime pomocou funkcie VYMAŽ ZARIAD. (SERVISNÝ REŽIM ►2. HARDVÉR ►1. KLÁV. A EXP. ►3. BEZDR. MODUL ►3. VYMAŽ ZARIAD.).

1. Po spustení funkcie treba pomocou klávesov **X** a **↓** a **↻** a **↑** vybrať klávesnicu, ktorá má byť vymazaná, a nasledujúco stlačiť **#** a **0**.
2. Na displeji sa zobrazí otázka, či má byť vymazaná klávesnica (bude zobrazené sériové číslo klávesnice). Stlačiť **1**. Klávesnica bude vymazaná.

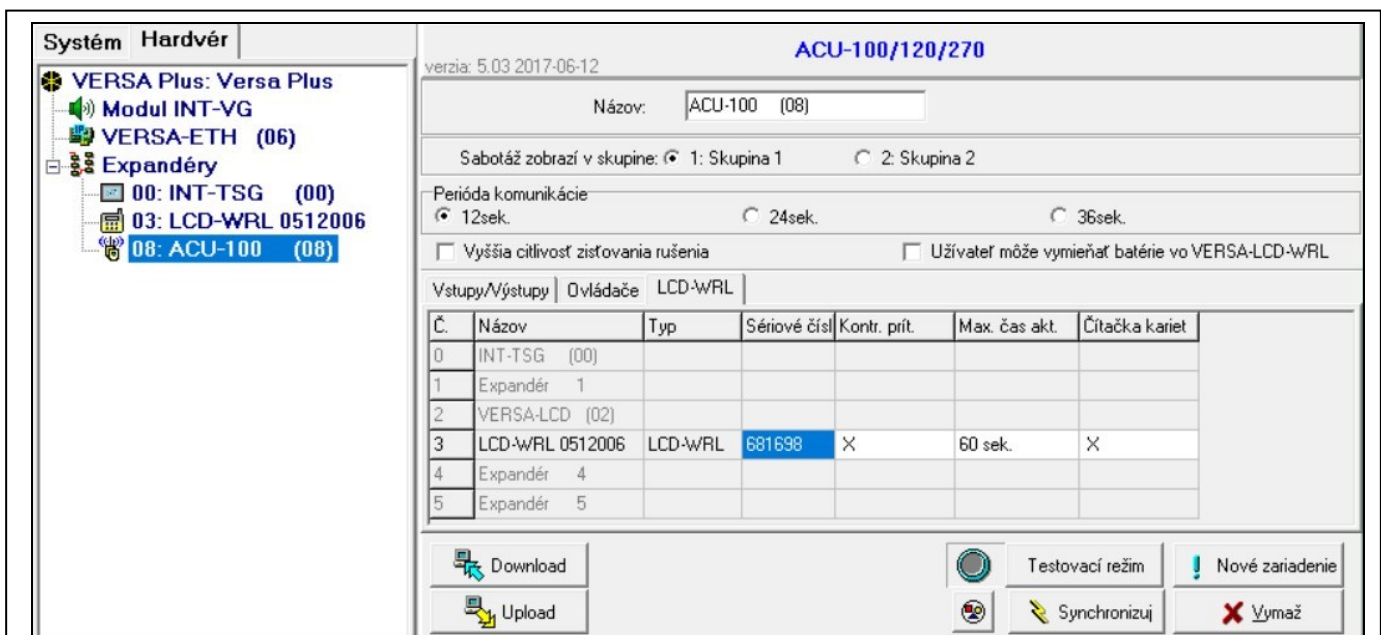
4. Konfigurácia

Nastavenia bezdrôtovej klávesnice je možné nakonfigurovať pomocou počítača s nainštalovaným programom DLOADX alebo pomocou LCD klávesnice.

4.1 Nastavenia uchovávané v kontroléri systému ABAX

Tieto nastavenia je možné nakonfigurovať:

- program DLOADX: →okno „Versa – Štruktúra“ →záložka „Hardvér“ →vetva „Expandéry“ →[názov kontroléra systému ABAX] →záložka „LCD-WRL“ (pozri: obr. 3),



Obr. 3. Program DLOADX: nastavenia klávesnice uchovávané v kontroléri systému ABAX.

- klávesnica LCD: ►SERVISNÝ REŽIM ►2. HARDVÉR ►1. KLÁV. A EXP. ►3. BEZDRÔTOVÉ ►2. KONF. ZARIAD. ►[názov bezdrôtovej klávesnice].

4.1.1 Popis parametrov a možností

Kontr. prítomnosti – ak je možnosť zapnutá, je kontrolovaná prítomnosť klávesnice. Neprijatie prenosu z klávesnice počas 1 hodiny spôsobí zahlásenie neprítomnosti klávesnice.

Zobudenie – maximálny čas, na ktorý môže byť automaticky spustený aktívny režim. Ak je zadaná hodnota odlišná od 0:

- bude aktívny režim spúšťaný automaticky v prípade spustenia odpočítavania vstupného alebo odchodového času, zapnutia stráženia alebo spustenia alarmu,
- GONG zo vstupov bude signalizovaný aj v neaktívnom režime.

Po zadaní 0, nebude aktívny režim spúšťaný automaticky.



Keď je pre parameter ZOBUDENIE naprogramovaná hodnota odlišná od 0, klávesnica čaká na prenosy s informáciami o udalostiach. V spojitosti s tým stúpa spotreba energie a čas činnosti na batérii je značne skrátený.

Čítačka kariet – ak je možnosť zapnutá, je obsluhovaná čítačka kariet.

4.2 Nastavenia uchovávané v zabezpečovacej ústredni

Tieto nastavenia sa konfigurujú rovnako, ako v prípade bezdrôtovej klávesnice:

- program DLOADX: →okno „Versa – „Štruktúra“ →záložka „Hardvér“ →vetva „Expandéry“ →[názov klávesnice] (pozri: obr. 4),
- klávesnica LCD: ►SERVISNÝ REŽIM ►2. HARDVÉR ►1. KLÁV. A EXP. ►2. NASTAVENIA ►[názov klávesnice].

4.2.1 Parametre a možnosti

V hranatých zátvorkách sú uvedené názvy parametrov a možností zobrazované na displeji klávesnice.

Názov – individuálny názov klávesnice (do 16 znakov).

Sabotáž alarmuje v skupine [Sab.v skupine] – skupina, v ktorej bude spustený alarm sabotáže v prípade narušenia sabotážneho kontaktu klávesnice alebo pri neprítomnosti klávesnice.

Signalizuje GONG zo vstupov [Gongy vstupov] – klávesnica môže pomocou zvukov signalizovať narušenie vybraných vstupov. Ak vstup stráži, narušenie nespustí signalizácie GONGu.



Bezdrôtová klávesnica signalizuje GONG zo vstupov nie častejšie ako každých 30 sekúnd. V neaktívnom režime je GONG zo vstupov signalizovaný iba, keď je pre parameter ZOBUDENIE naprogramovaná hodnota odlišná od 0.

Sign. vstupného času [Sign. vst. času] – ak je možnosť zapnutá, klávesnica zvukom signalizuje odpočítavanie vstupného času. V neaktívnom režime nie je vstupný čas signalizovaný.


Sign. odchodového času [Sign. odch. času] – ak je možnosť zapnutá, klávesnica zvukom signalizuje odpočítavanie odchodového času. V neaktívnom režime nie je odchodový čas signalizovaný.

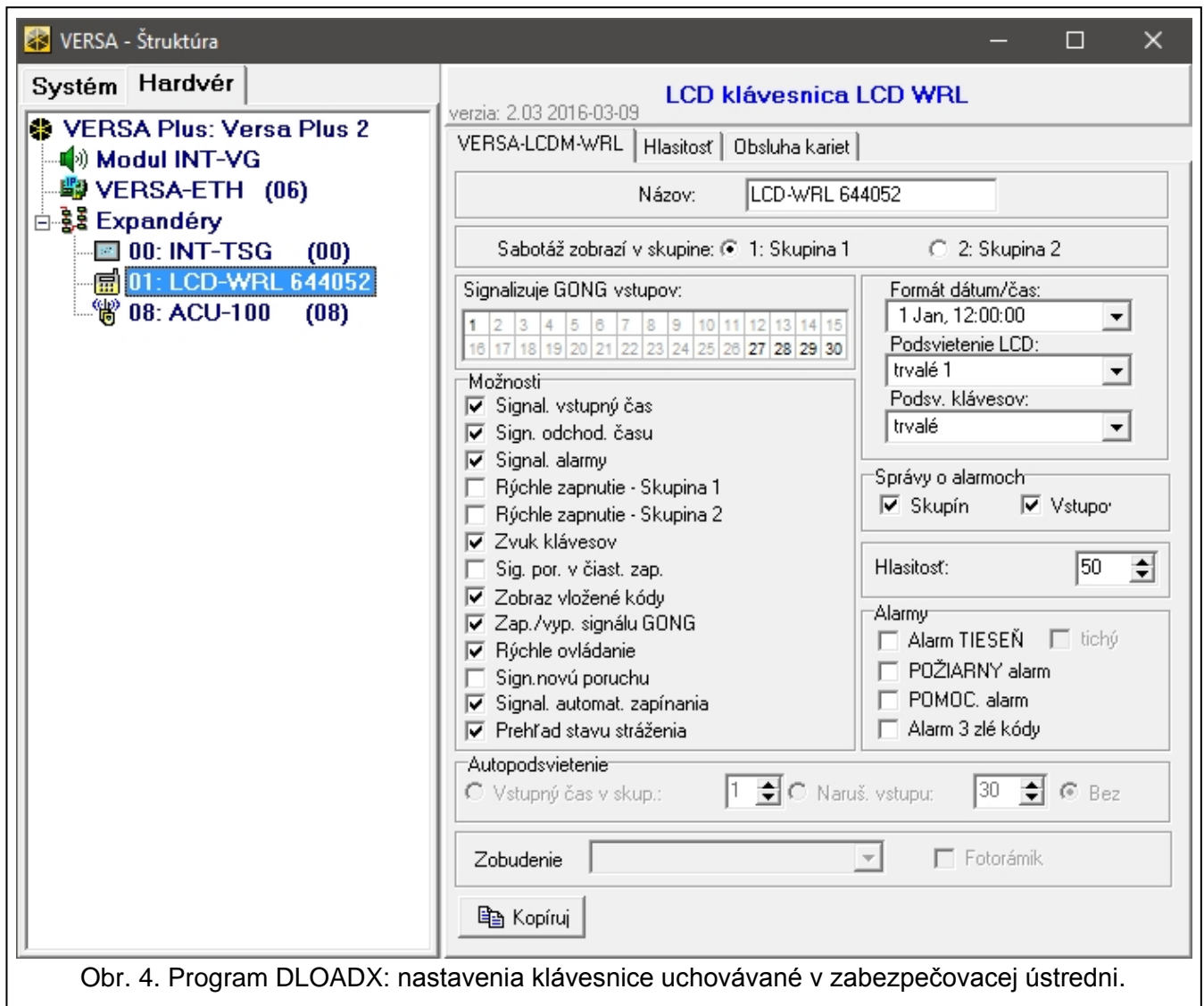
Sign. alarmov – ak je možnosť zapnutá, klávesnica zvukom signalizuje alarmy. Alarm je signalizovaný počas ČASU ALARMU V KLÁVESNICIACH (pozri: programovaciu príručku zabezpečovacej ústredne). V neaktívnom režime nie sú alarmy signalizované. Alarmy nie sú signalizované, keď je v ústredni zapnutá možnosť GRADE 2.

Rýchle zap. stráženia – Skupina 1 – ak je možnosť zapnutá, je možné rýchle zapnutie stráženia (bez autorizácie užívateľa) v skupine 1. Rýchle zapínanie stráženia nie je možné, keď je v ústredni zapnutá možnosť GRADE 2.

Rýchle zap. stráženia – Skupina 2 – ak je možnosť zapnutá, je možné rýchle zapnutie stráženia (bez autorizácie užívateľa) v skupine 2. Rýchle zapínanie stráženia nie je možné, keď je v ústredni zapnutá možnosť GRADE 2.

Zvuky klávesov – ak je možnosť zapnutá, je stláčanie klávesov klávesnice potvrdzované zvukom.

Sig. por. v čiastoč. str. [Por. v čiast. str.] – ak je možnosť zapnutá, je LED-ka  vypínaná po zapnutí plného stráženia v oboch skupinách (ak je možnosť vypnutá, je LED-ka vypínaná už po zapnutí ľubovoľného typu stráženia v jednej zo skupín).



Obr. 4. Program DLOADX: nastavenia klávesnice uchovávané v zabezpečovacej ústredni.

Zobrazuj vložené kódy [Ukáž vlož. kódy] – ak je možnosť zapnutá, je zadávanie kódu zobrazované na displeji klávesnice pomocou hviezdíčiek.

Zap./vyp. signálu gongu – ak je možnosť zapnutá, je možné signalizáciu GONGu zapnúť/vypnúť pomocou klávesu **8** (stlačenie klávesu na približne 3 sekundy).

Rýchle ovládanie – ak je možnosť zapnutá, je možné ovládanie výstupov pomocou klávesov označených číslicami. Počas programovania ústredne treba prideliť výstupy typu 15. OVLÁDATEĽNÝ ku klávesom (pozri: programovaciu príručku zabezpečovacej ústredne).

Sign. novej poruchy – ak je možnosť zapnutá, klávesnica zvukom signalizuje vznik novej poruchy (dodatočne musí byť v ústredni zapnutá možnosť PAMÄŤ PORÚCH DO ZRUŠENIA – pozri: programovaciu príručku zabezpečovacej ústredne). Signalizácia bude vypnutá po prehľade porúch pomocou funkcie užívateľa 7. stav SYSTÉMU. V neaktívnom režime nie sú nové poruchy signalizované. Nové poruchy nie sú signalizované, keď je v ústredni zapnutá možnosť GRADE 2.

Sign. oneskorenia autouzap. [Sign.auto.zap.st] – ak je možnosť zapnutá, klávesnica zvukom signalizuje odpočítavanie oneskorenia automatického zapnutia stráženia. V neaktívnom režime nie je oneskorenie automatického zapnutia stráženia signalizované.

Prehľad režimu stráženia [Prehľad rež. zap.] – ak je možnosť zapnutá, stlačenie na približne 3 sekundy klávesu **X** spôsobí zobrazenie informácie o stave skupín. Stav skupín nie je možné overiť pomocou klávesu **X**, keď je v ústredni zapnutá možnosť GRADE 2.

Formát hodín – spôsob zobrazovania dátumu a času na displeji.

Podsvietenie LCD – spôsob činnosti podsvietenia displeja v aktívnom režime:

bez – vypnuté.

stále 50% – zapnuté: jas 50%.

stále 100% – zapnuté: jas 100%.

auto 0-50% – zapnuté: jas 50%.

auto 0-100% – zapnuté: jas 100%.

auto 50%-100% – zapnuté: jas 100%.

Podsv. klávesov – spôsob činnosti podsvietenia klávesov v aktívnom režime:

bez – vypnuté.

auto – zapnuté.

stále – zapnuté.

Správy alarmov


Skupín [Správy. al.sk.] – ak je možnosť zapnutá, sú zobrazované hlásenia o alarmoch v skupinách (obsahujú názov skupiny).

Vstupov [Správy. al.vst.] – ak je možnosť zapnutá, sú zobrazované hlásenia o alarmoch zo vstupov (obsahujú názov vstupu). Hlásenia o alarmoch zo vstupov majú prioritu.





Hlásenia nie sú zobrazované, keď je zapnutá globálna možnosť GRADE 2.

Alarmy

Alarm NAPADNUTIA – ak je možnosť zapnutá, stlačenie na približne 3 sekundy klávesu  spustí alarm napadnutia.

tichý [Al. napad. tichý] – ak je možnosť zapnutá, bude alarm napadnutia spúšťaný z klávesnice tichým alarmom (bez hlasnej signalizácie). Možnosť dostupná, ak je zapnutá možnosť ALARM NAPADNUTIA.

POŽIARNY Alarm – ak je možnosť zapnutá, stlačenie na približne 3 sekundy klávesu  spustí požiarne alarm.

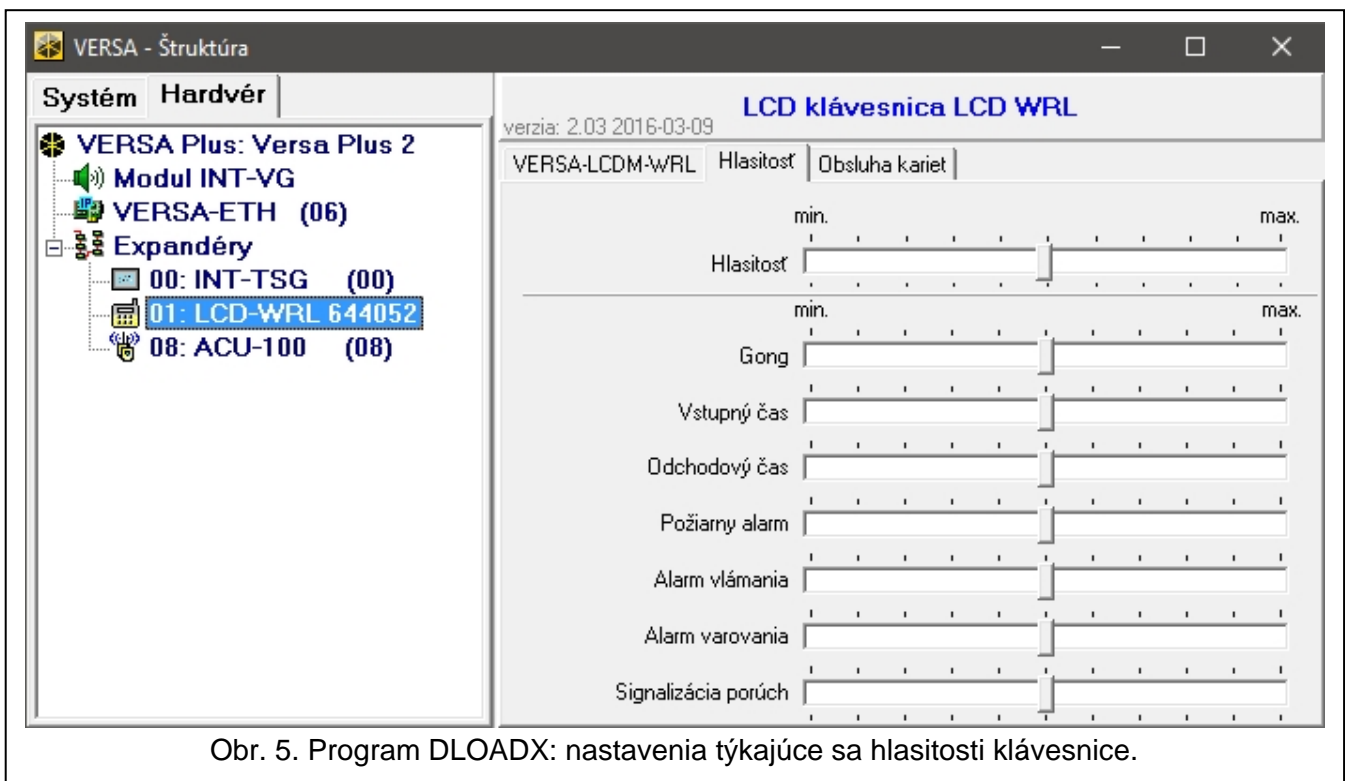
POMOCNÝ alarm – ak je možnosť zapnutá, stlačenie na približne 3 sekundy klávesu  spustí pomocný alarm.

Alarm 3 zlé kódy – ak je možnosť zapnutá, trojnásobné zadanie zlého kódu spustí alarm.



Parametre týkajúce sa automatického podsvietenia nemajú vplyv na činnosť bezdrôtovej klávesnice.

4.2.2 Hlasitosť



The screenshot displays the 'VERSA - Štruktúra' application window. On the left, a tree view under 'Hardvér' shows the device structure, with '01: LCD-WRL 644052' highlighted. The main area shows the configuration for 'LCD klávesnica LCD WRL' (version 2.03 2016-03-09). It includes a section for 'VERSA-LCDM-WRL' with a 'Hlasitosť' (Volume) slider set to approximately 70% between 'min.' and 'max.' markers. Below this are several other sliders for different alarm types: 'Gong', 'Vstupný čas', 'Odchodový čas', 'Požiarne alarm', 'Alarm vlámania', 'Alarm varovania', and 'Signalizácia porúch', all of which are currently set to their minimum values.

Obr. 5. Program DLOADX: nastavenia týkajúce sa hlasitosti klávesnice.

Hlasitosť – úroveň hlasitosti zvukov generovaných počas obsluhy klávesnice (stláčanie klávesov, potvrdzovanie vykonania operácie a pod.).

Gong – úroveň hlasitosti zvukov generovaných po narušení vstupu (GONG).

Vstupný čas – úroveň hlasitosti počas signalizácie vstupného času.

Odchodový čas – úroveň hlasitosti počas signalizácie vstupného času.

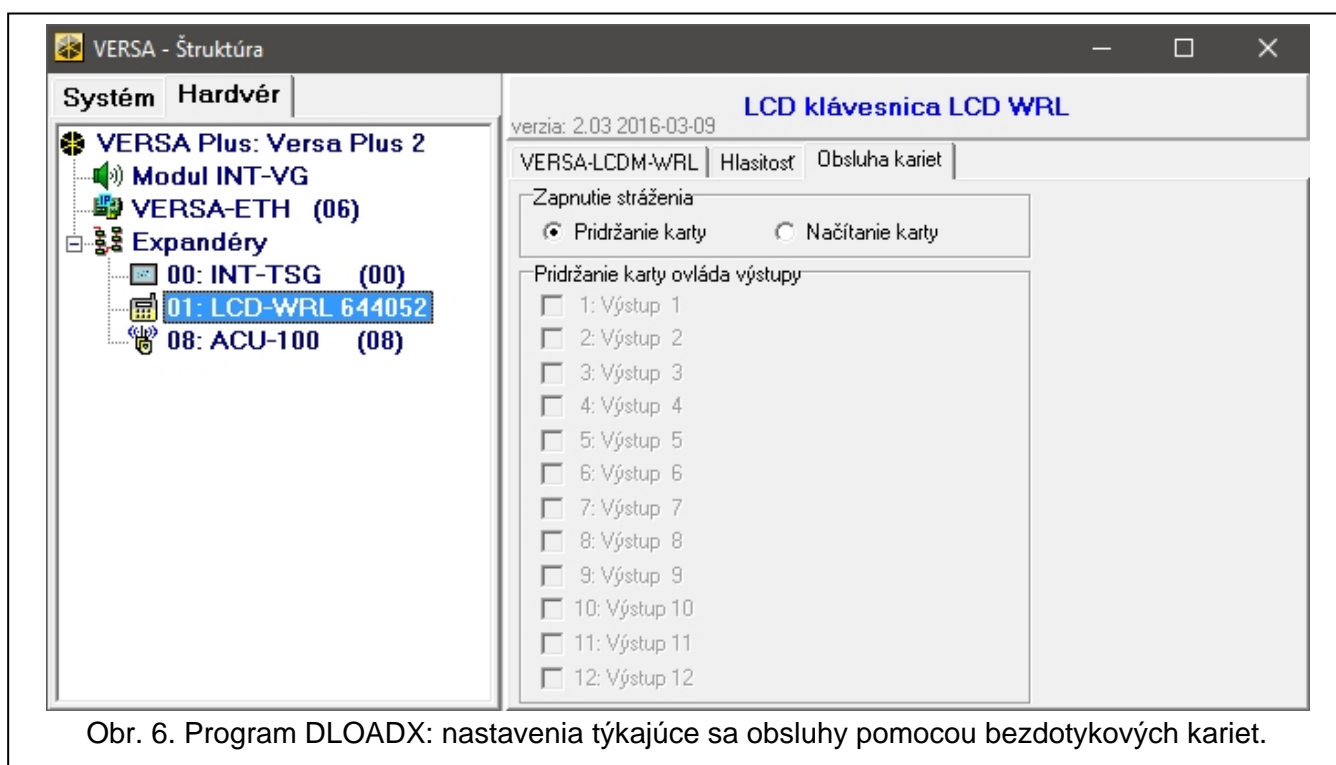
Požiarneho alarm – úroveň hlasitosti počas signalizácie požiarneho alarmu.

Alarm vlámania – úroveň hlasitosti počas signalizácie alarmov vlámania, napadnutia a pomocných alarmov.

Alarm varovania – úroveň hlasitosti počas signalizácie alarmov varovania.

Signalizácia poruchy – úroveň hlasitosti počas signalizácie poruchy.

4.2.3 Obsluha kariet



Obr. 6. Program DLOADX: nastavenia týkajúce sa obsluhy pomocou bezdotykových kariet.

Zapnutie stráženia

Pridržanie karty – po zapnutí možnosti, bude užívateľ na zapnutie stráženia musieť priložiť a 3 sekundy podržať pri klávesnici.

Načítanie karty – po zapnutí možnosti, bude užívateľ na zapnutie stráženia musieť načítať kartu na klávesnici.



V prípade konfigurácie klávesnice pomocou funkcií dostupných v servisnom režime sa určuje spôsob zapnutia stráženia pomocou karty funkciou NAČ.KARTY ZAP.STR. (zapnutá možnosť = NAČÍTANIE KARTY; vypnutá možnosť = PRIDRŽANIE KARTY).

Pridržanie karty ovláda výstupy

Pri zapnutej možnosti NAČÍTANIE KARTY je možné užívateľom povoliť prepínanie výstupu typu 15. OVLÁDATEĽNÝ (stav výstupu sa zmení po načítaní alebo pridržaní na 3 sekundy karty na klávesnici). Treba určiť výstupy, ktoré budú môcť užívateľia ovládať.

5. Obsluha

Bezdrôtová klávesnica v aktívnom režime umožňuje obsluhu a programovanie zabezpečovacieho systému. Na spustenie aktívneho režimu treba stlačiť ľubovoľný kláves klávesnice.



Okrem spustenia aktívneho režimu, spôsobí stlačenie klávesu iné činnosti určené danému klávesu. Klávesnica chápe rovnako každé stlačenie klávesu.

V aktívnom režime bezdrôtová LCD klávesnica pracuje podobne ako drôtová LCD klávesnica. Dodatočne umožňuje obsluhu zabezpečovacieho systému pomocou bezdotykovej karty. Spôsob používania klávesnice je popísaný v príručkách programovania a užívateľa zabezpečovacej ústredne. Tieto príručky sú v elektronickej forme dostupné na stránke www.satel.eu.

6. Technické informácie

Pracovná frekvencia	868,0 MHz ÷ 868,6 MHz
Dosah rádiovkej komunikácie (na otvorenom priestranstve).....	do 500 m
Batérie	2 x CR123A 3 V
Odber prúdu v pohotovostnom režime z batérie BT1	0,005 mA
Maximálny odber prúdu z batérie BT1	50 mA
Odber prúdu v pohotovostnom režime z batérie BT2	0,001 mA
Maximálny odber prúdu z batérie BT2 (vypnutá čítačka kariet).....	45 mA
Maximálny odber prúdu z batérie BT2 (zapnutá čítačka kariet)	90 mA
Trieda prostredia podľa EN50130-5	II
Pracovná teplota.....	-10 °C...+55 °C
Maximálna vlhkosť ovzdušia.....	93±3%
Rozmery krytu	139 x 124 x 22 mm
Hmotnosť	280 g