



Detektor MAGENTA zisťuje rozbitie plastového okna, a okna z bežného alebo kaleného skla. Príručka sa týka detektora s verziou elektroniky 1.1 (alebo novšia).

1. Vlastnosti

- Dvojkanálová analýza zvuku.
- Nastaviteľná citlivosť.
- Kontrola napätia napájania.
- LED-ka na signalizáciu.
- Sabotážny kontakt reagujúci na otvorenie krytu.

2. Popis

Zistenie rozbitia okna

Detektor zahlási alarm, keď v priebehu menej ako 4 sekundy zaznamená postupne zvuk nízkej (náraz) a vysokej (rozsypanie skla) frekvencie. Alarm je signalizovaný 2 sekundy.

Kontrola napätia napájania

Detektor zahlási poruchu pri poklese napätia pod 9 V ($\pm 5\%$) na čas dlhší ako 2 sekundy. Porucha spôsobí spustenie alarmového výstupu. Alarmový výstup je zapnutý do konca poruchy.

Doska elektroniky

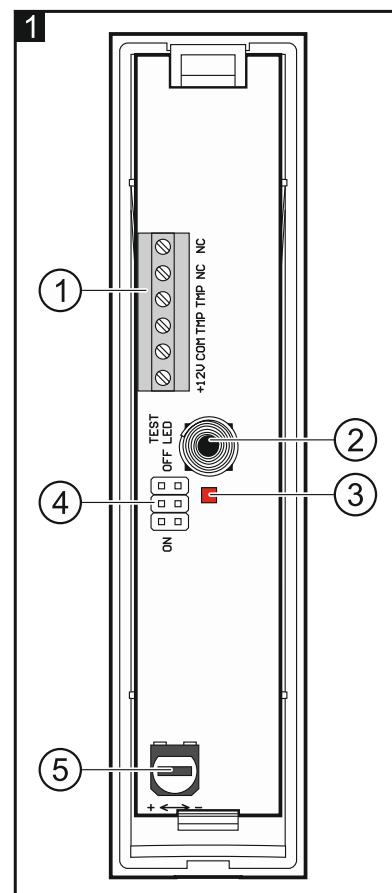
① svorky:

- +12V** - vstup napájania,
- COM** - zem,
- TMP** - sabotážny výstup (NC),
- NC** - alarmový výstup (relé NC).

② sabotážny kontakt.

③ červená LED-ka signalizuje:

- zistenie zvuku nízkej frekvencie – svieti počas 0,5 sekundy,
- alarm – svieti 2 sekundy,
- testovací režim – krátke bliknutie každé 3 sekundy,
- nízke napätie napájania – svieti.

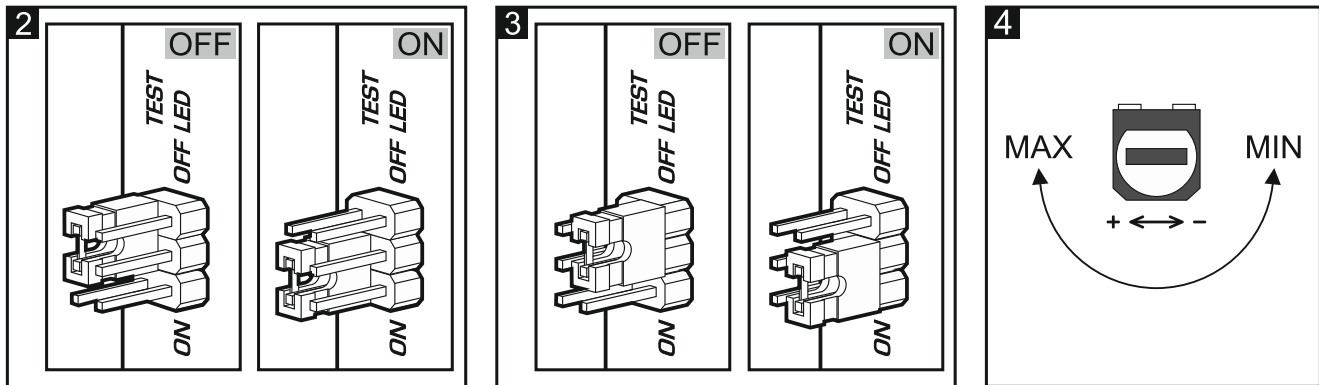


④ jumper na konfiguráciu detektora:

TEST – zapnutie/vypnutie testovacieho režimu. V testovacom režime detektor hlási alarm po zistení zvuku nízkej frekvencie (zvuku rozsypaného skla). Testovací režim je zapnutá, keď je jumper v pozícii ON (obr. 2).

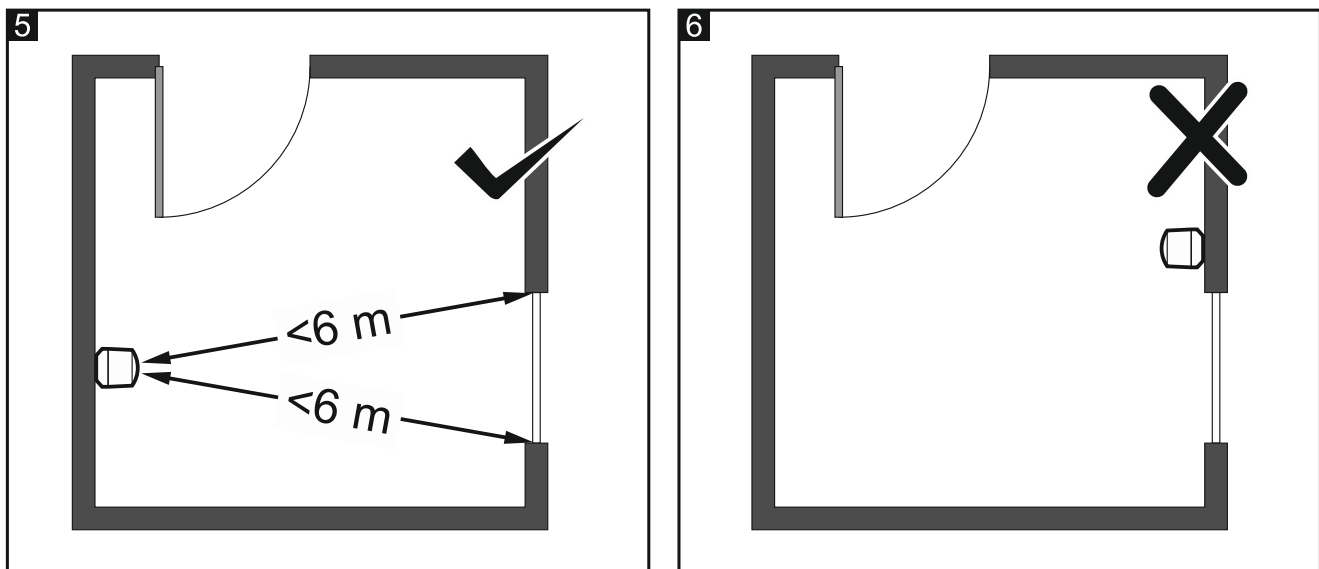
LED – zapnutie/vypnutie LED-ky. LED-ka je zapnutá, keď je jumper v pozícii ON (obr. 3).

⑤ potenciometer na reguláciu citlivosti detektora (obr. 4).



3. Výber miesta montáže

- Detektor je určený na montáž do interiérov.
- Mikrofón detektora musí byť nasmerovaný do chráneného priestoru, preto najlepšie miesto jeho montáže je stena oproti chráneným oknám.
- Vzdialenosť detektora od chráneného okna nesmie prekročiť dosah detekcie (6 m).
- Medzi detektorom a oknom nesmú byť žiadne objekty.
- Akustika miestnosti má vplyv na dosah detekcie. Záclony, závesy, čalúnenie nábytku, a pod. znižujú dosah detektora.
- Detektor sa nesmie montovať na tú istú stenu, na ktorej je chránené okno.

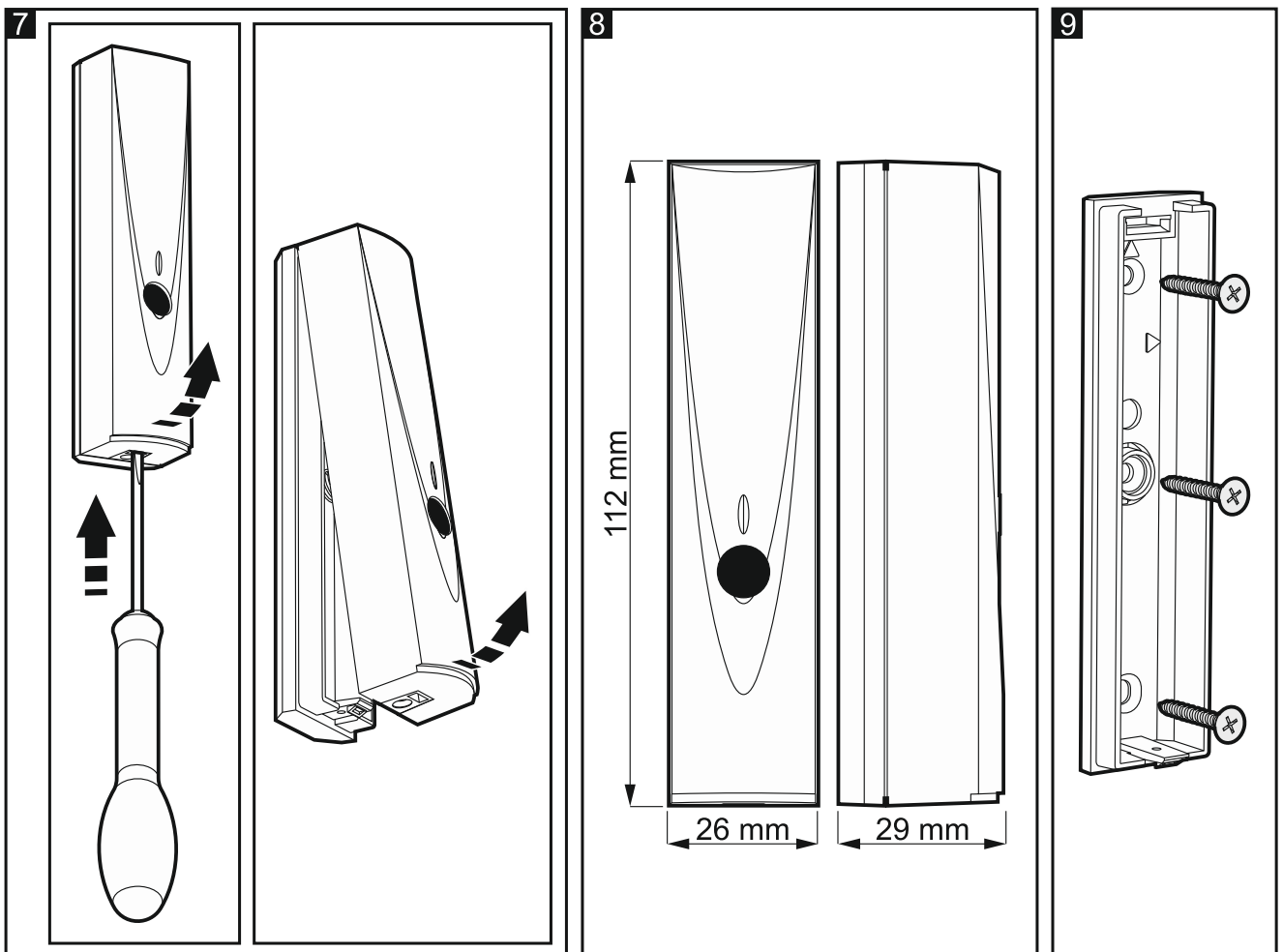


4. Test dosahu

Treba skontrolovať, či detektor umiestnený na vybranom mieste montáže zistí rozbitie okna. Pre potreby testu je potrebný dočasný zdroj napájania 12 V DC.

1. Otvoriť kryt detektora (obr. 7).

2. V zadnej časti krytu urobiť otvor na vodiče.
3. Cez otvor pretiahnuť vodiče dočasného napájania 12 V DC.
4. Pripojiť vodiče napájania na svorky +12V a COM.
5. Nasadiť jumper TEST na pozíciu ON (obr. 2).
6. Zatvoriť kryt detektora.
7. Umiestniť detektor na miesto jeho plánovanej montáže.
8. Zapnúť napájanie detektora.
9. V blízkosti chráneného okna umiestniť TESTER INDIGO a jeho pomocou vygenerovať zvuk rozbitého skla.
10. Ak detektor zahlási alarm, prejsť na nasledujúce kroky. Ak detektor nezahlási alarm, zväčšiť citlivosť alebo vybrať iné miesto montáže a zopakovať test.
11. Vypnúť napájanie detektora.
12. Otvoriť kryt detektora.
13. Odpojiť vodiče napájania.
14. Nasadiť jumper TEST na pozíciu OFF (obr. 2).



5. Montáž



Všetky elektrické prepojenia treba vykonávať pri vypnutom napájaní.

1. Cez otvor v zadnej časti krytu pretiahnuť vodiče.
2. Pomocou skrutiek pripevniť zadnú časť krytu na stenu (obr. 9). Hmoždinky a skrutky sa dodávajú s detektorom.

3. Pripojiť vodiče na zodpovedajúce svorky na doske elektroniky.
4. Pomocou jumperov a potenciometra nakonfigurovať parametre detektora.
5. Zatvoriť kryt detektora.

6. Technické informácie

Napätie napájania	12 V DC \pm 15%
Oder prúdu v pohotovostnom režime	5 mA
Maximálny odber prúdu.....	10 mA
Povolené zaťaženie kontaktov relé (s odporom).....	40 mA / 16 V DC
Čas signalizácie alarmu	2 s
Dosah detekcie	do 6 m
Trieda prostredia podľa EN50130-5.....	II
Pracovná teplota	-10°C...+55°C
Maximálna vlhkosť ovzdušia	93 \pm 3%
Rozmery krytu.....	26 x 112 x 29 mm
Hmotnosť	40 g

Vyhlásenie o zhode je dostupné na adrese www.satel.eu/ce